




NOTAS DE ORIENTACIÓN: SOBRE TRANSFERENCIAS MONETARIAS Y MEDIOS DE VIDA

Basada en el taller de aprendizaje
16 y 17 de noviembre 2015
Ciudad de Guatemala

 **Livelihoods Centre**
knowledge creation | knowledge sharing | knowledge networking

 International Federation
of Red Cross and Red Crescent Societies

 In partnership with
Spanish Red Cross


The Cash Learning Partnership

NOTAS DE ORIENTACIÓN: SOBRE TRANSFERENCIAS MONETARIAS Y MEDIOS DE VIDA

Basada en el taller de aprendizaje
16 y 17 de noviembre 2015
Ciudad de Guatemala

Cédric Elluard

Este estudio ha sido posible gracias al generoso apoyo de El departamento de Ayuda Humanitaria y Protección Civil de la Unión Europea (ECHO). El contenido de esta publicación no refleja necesariamente las opiniones de ECHO. ECHO no se hace responsable del uso de la información contenida en este documento.

La versión en línea de este estudio

Si usted está leyendo la versión en línea de este estudio, al hacer click en cualquiera de los enlaces azules será redirigido a la página web. El texto encima de la tabla de contenido está vinculado a cada página respectiva. En cualquier punto del documento al hacer click en la letra "C" en la esquina superior izquierda será dirigido directamente a los contenidos de la página.

Foto de portada frontal: Saul Martinez



Foto: Tatiana Cardeal

CONTENIDO

1. INTRODUCCIÓN	4
2. CONTEXTO Y CONCEPTOS BÁSICOS	5
Contexto	5
Objetivos de intervenciones en programas de medios de vida	7
Las modalidades de transferencias monetarias	7
Medios de vida	8
Marco de medios de vida sostenible	8
3. LAS TRANSFERENCIAS MONETARIAS EN LOS PROGRAMAS DE MEDIOS DE VIDA: ETAPAS CRÍTICAS DENTRO DEL CICLO DE PROYECTO	10
A. Análisis de la situación y cálculo de los montos	10
El análisis de la situación	10
El cálculo de los montos	11
Frecuencia de las transferencias	14
¿Montos fijos o variables?	14
B. Análisis y mapeo de mercado	15
C. Selección de las modalidades	20
4. TEMAS COMPLEMENTARIOS Y TRANSVERSALES	22
A. Movilización social y medidas de acompañamiento para las transferencias monetarias en programas de medios de vida	22
B. Integración del concepto de resiliencia	23
Monitoreo y evaluación	26
C. Programas de medios de vida y protección social	27
5. RECOMENDACIONES	30
6. FUENTES DE INFORMACIÓN DE INTERÉS	32

I. INTRODUCCIÓN

El presente documento así como el taller de aprendizaje que tuvo lugar en la Ciudad de Guatemala los días 16 y 17 de noviembre del 2015 consideran en prioridad el contexto centroamericano. Debido al perfil de los participantes y a la problemática compleja de esa región (corredor seco, fuerte exposición a huracanes, altos niveles de desnutrición crónica, impacto del cambio climático), se consideró pertinente limitarse a la región centroamericana, sin embargo, buena parte de las informaciones y recomendaciones presentes en este documento pueden ser útiles para otros contextos de Latinoamericano y del Caribe.

En la región de América Latina y del Caribe (LAC) se han implementado varios programas que utilizaron las transferencias monetarias, por lo general, condicionada. En contextos humanitarios se están usando cada vez más transferencias monetarias, sobre todo en el ámbito de la seguridad alimentaria y en la construcción de bienes comunitarios/obras públicas. La aceptación de esta modalidad como un instrumento efectivo multisectorial, para respuesta humanitaria y para romper el ciclo de la pobreza, se está incrementando, así como su uso para programas de medios de vida. Al día de hoy no existe una plataforma regional de intercambio de experiencias y aprendizajes sobre esta temática por lo tanto este evento tuvo como objetivo iniciar un proceso para cubrir esa brecha, empezando con las transferencias monetarias para programas de medios de vida.

Público

Este documento busca proporcionar informaciones sobre programas de transferencias monetarias para medios de vida, para personal de agencias humanitarias, de desarrollo y gubernamentales, que tienen:

- un buen conocimiento del tema de medios de vida, pero con experiencia limitada en transferencia monetarias, o
- experiencia en transferencias monetarias pero con conocimientos limitados en el sector de medios de vida.

Este documento no es una guía de implementación, se limita a transcribir aprendizajes en la región, a hacer referencias a ejemplos prácticos, y resaltar especificidades de programas de transferencias monetarias para medios de vida. Hace también referencia a varios documentos claves sobre transferencias monetarias y medios de vida.

2. CONTEXTO Y CONCEPTOS BÁSICOS

CONTEXTO

No sería pertinente intentar caracterizar acá el contexto centroamericano como si fuera uno solo, sin embargo, dentro del marco de este trabajo sobre transferencias en efectivo y medios de vida, vale rescatar unas características que impactan los medios de vida y potenciales intervenciones de programa de transferencias monetarias para este sector.

Los niveles de desnutrición¹ e inseguridad alimentaria crónica así como las crisis recurrentes (sequías, tormentas) que afectan la región, dificultan la implementación de proyectos de medios de vida que permitirían ayudar las familias más vulnerables a salir del ciclo de la pobreza.

En la zona del corredor seco así como en muchas otras zonas de Centroamérica, las familias rurales la más vulnerables dependen mayormente de cultivos de subsistencia y venta de mano de obra temporal (cosecha de café, zafra) para sus fuentes de ingresos y de alimentos. Esas 2 fuentes de ingreso y de alimentos son muy expuestas a desastres climáticos, plagas y de los precios al nivel global, los hogares dependiendo de esas actividades se encuentran de facto en una situación de vulnerabilidad crónica y no pueden proyectarse y diseñar estrategias de medios de vida sostenibles.

Características de la zona de medios de vida 8, corredor seco guatemalteco

Distribución en la zona		Características de Grupos Socioeconómicos					
% Población		Tamaño del hogar	Tenencia de la tierra	Activos	Reservas de granos básicos	Actividades productivas	Tenencia animales
Extremadamente pobres	60%	5 a 8	0-2 ha de tierra propia 0.70 – 1.40 ha de tierra alquilada a medias	Herramientas básicas (azagón, piocha, pala). No cuentan con estructuras para almacenamiento post cosecha)	3- 4 meses	Agricultura de subsistencia de granos básicos y venta de mano de obra no calificada en actividades agrícolas	8- 10 gallinas, 1 cerdo
Pobres	30%	5 a 6	1.40 – 3.50 ha de tierra propia. 0.70 – 1.40 ha de tierra alquilada a medias	Herramientas básicas, bomba de fumigación.	3- 4 meses	Agricultura de subsistencia de granos básicos y venta de mano de obra no calificada en actividades agrícolas	1-2 bovinos de doble proposito, 2 cerdos, 10- 15 gallinas, 1 caballo
Medios	4%	3 a 4	3.50 – 83.85ha de tierra propia.	Tractor, vehículo, sistema de riego , motosierras		Ganadería, agricultores, productores de tomate, piña, okra, plátano y hule. Actividades forestales.	20- 100 bovinos de doble proposito, 1 cerdo, 25- 30 gallinas, 5 caballos
Acomodados	6%	3 a 4	83.85ha de tierra propia	Tractor, vehículo, sistema de riego , motosierras, avioneta para fumigación, sistema de drenaje mecanizado, maquinaria pesada e invernadero		Ganadería, agricultores, productores de palma Africana, banana y hule. Actividades forestales.	200- 300 bovinos de doble proposito, 10 caballos

(Fuente, Fewsnet 2007)

¹ Prevalencia de desnutrición crónica: 48% en Guatemala, 22.6% en Honduras, 23% en Nicaragua 32% al nivel de Centroamérica. Fuente: "Centroamérica en cifras, Datos de seguridad alimentaria nutricional 2013"

“Sequia, lluvias irregulares y enfermedad de roya

- “En el **2011**, año más lluvioso en los últimos 30 años, superando las precipitaciones promedio, más del 50% en algunas regiones del corredor seco de Guatemala.
- En **2012**, canícula prolongada entre los meses de julio y agosto (intervalo de hasta 45 días sin lluvia) y afectación severa de cultivos de café por roya.
- Durante **2013**, canícula prolongada nuevamente entre julio y agosto (intervalo de hasta los **22** días sin lluvia) y afectación severa de cultivos de café por roya.
- Durante el año **2014** se registró en los Sitios Centinela del Municipio de Jocotán una prolongación de la canícula **entre 38 a 41 días sin lluvia** significativa, reportándose una pérdida de entre **el 70 y 90 %** en los cultivos de maíz y frijol.
- **2015**, se reporta la canícula más prolongada de los últimos años registrándose según información de los Sitios Centinela **57 días sin lluvia** significativa para el cultivo entre los meses de junio y agosto”.²

Esas cifras ilustran la problemática del corredor seco en esos 5 últimos años y evidencian la necesidad de cambio de estrategia para las organizaciones humanitarias como para los gobiernos frente a la recurrencia de las crisis.

- **Protección social dentro de políticas públicas, pero** no se aplican, las autoridades no se implican, no les afectan los recursos necesarios.

Cabe también destacar la falta de acceso a servicios básicos de salud y educación, más que todo en zonas rurales, así como infraestructuras básicas para medios de vida (carreteras, mercados).

Es importante además resaltar, el impacto especialmente severo del cambio climático como factor agravante de esa situación así como la **problemática de acceso a la tierra** que dificulta las intervenciones de reforzamiento de la resiliencia de medios de vida existentes.

Las estrategias de los gobiernos y de las organizaciones humanitarias y de desarrollo tendrán que buscar cada vez más asimilar las respuestas a crisis humanitarias dentro de proyectos a más largo plazo para permitir la protección, la recuperación y el desarrollo de los medios de vida.

Las respuestas a las últimas crisis demostraron la **aceptación cada vez más grande los programas de transferencia en efectivo** en la región y la voluntad de la mayoría de las organizaciones de usar las modalidades de transferencias monetarias cuando el contexto lo permite.

Sin embargo, se pueden destacar **puntos claves que se podrían reforzar y así mejorar la calidad de las intervenciones:**

- los conocimientos limitados sobre la complejidad de esos programas en el marco de programas de medios de vida,
- la “sistematización” de intervenciones condicionadas (dinero por trabajo en particular)
- la falta de coordinación específica a programa de transferencia de efectivo

Esos aspectos representan todavía retos importantes para lograr una mejor planificación, diseño y calidad de programa de transferencias monetarias para intervenciones en el sector de medios de vida.

²“Hambre en el Corredor Seco de Chiquimula: Una crisis Evadida” Save the Children Guatemala, Noviembre 2015

OBJETIVOS DE INTERVENCIONES EN PROGRAMAS DE MEDIOS DE VIDA

Los programas de apoyo a los medios de vida tendrán diferentes objetivos, dependiendo del contexto de la intervención. Se pueden considerar tipos de intervenciones para medios de vida, las intervenciones de protección, recuperación y reforzamiento de medios de vida:

Tipo de intervención	Objetivos
Protección	Proteger los hogares de un involucramiento en mecanismos de adaptación negativos (migración, venta de activos, reducción del uso de insumos) que podrían comprometer la sostenibilidad de sus medios de vida a corto, medio y largo plazo.
Recuperación	Ayudar los hogares afectados por un desastre a recuperar la situación que tenían antes del desastre, y restablecer la capacidad productiva de sus medios de vida.
Reforzamiento	Consolidar y aumentar la capacidad de los hogares y de las comunidades para satisfacer sus necesidades así como aumentar su resiliencia.

LAS MODALIDADES DE TRANSFERENCIAS MONETARIAS

Existen varios tipos de transferencias monetarias. Se pueden diferenciar las transferencias condicionales o incondicionales, y las transferencias con restricciones o sin restricciones.

La condicionalidad se refiere a las contrapartidas (ej. participar en una capacitación, llevar sus hijos al centro de salud) para poder recibir la asistencia, no contempla los criterios de selección. Las restricciones se refieren a los límites impuestos por el programa en cuanto al uso de las transferencias. Los cupones son restrictivos por naturaleza, pues no se pueden usar en todo tipo de comercio.

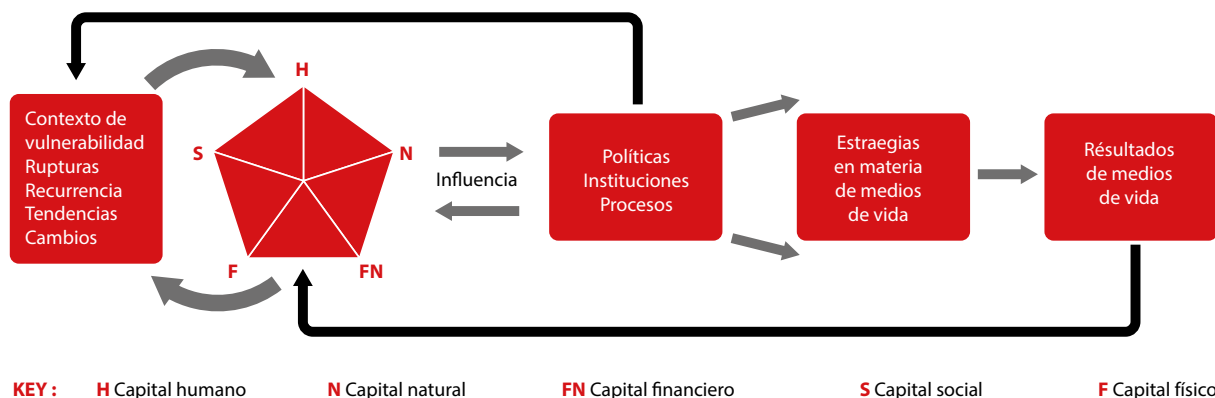
Ejemplos de transferencias monetarias para medios de vida:

	Con restricción	Sin restricción
Condicional	<ul style="list-style-type: none"> • Cupones por trabajo para recuperación de sistema de riego • Cupones para acceso a agua productiva • Feria de semillas cuyo acceso es condicionado al establecimiento de aboneras • Entrega de dinero en varias fases, condicionado a la inversión de 80% mínimo del monto para reforzamiento de la actividad pecuaria • Cupones por semilla condicionado a la contratación de mano de obra local 	<ul style="list-style-type: none"> • Dinero por trabajo • Dinero por capacitación
Incondicional	<ul style="list-style-type: none"> • Entrega de cupones para semillas y herramientas • Dinero por empleo de mano de obra temporal • Dinero por recapitalización de tienda de productos veterinarios y/o comestibles, etc. 	<ul style="list-style-type: none"> • Entrega de dinero en efectivo

Medios de vida

“Un medio de vida se compone de las capacidades, activos (tanto recursos materiales como sociales) y actividades necesarias para vivir. Un medio de vida es sostenible cuando puede afrontar y recuperarse de rupturas y caídas bruscas, y mantener sus capacidades y activos tanto en el presente como en el futuro sin socavar las bases de sus recursos naturales.”³

Marco de medios de vida sostenible



“La parte de la izquierda de la figura muestra como el **contexto de vulnerabilidad** influye sobre los **activos de que conforman los medios de vida** de la población rural, representado por el pentágono. Estos activos pueden ser influidos también por **políticas, instituciones, o procesos externos**. Las **estrategias en materia de medios de vida** de las distintas categorías de hogares están definidas por su **base de activos** y por el **contexto político e institucional** en el que viven. Los **resultados de los distintos medios de vida** dependen también del **contexto de vulnerabilidad** (la exposición de las personas a las rupturas inesperadas) y de la capacidad de estas personas para recuperarse de tales rupturas, lo que depende de sus bases de **activos**”⁴ (para más detalles, ver también “hojas orientativas sobre los medios de vida sostenibles”, DFID).⁵

Las intervenciones de transferencias monetarias para medios de vida pueden buscar actuar a varios niveles y sobre diferentes componentes del marco de medios de vida sostenible, aunque la mayoría de los programas de transferencias monetarias para medios de vida se centraran en los capitales, cuando actividades de incidencia técnica, política, estratégicas buscar actuar a otros niveles.

El marco de medios de vida sostenible evidencia las interrelaciones e interdependencias entre los diferentes capitales y componentes del marco, y así la importancia de un enfoque integral al momento de analizar los medios de vida y de programar intervenciones de protección, recuperación o reforzamiento de medios de vida.

Ejemplos de intervenciones de transferencias monetarias para contextos e instituciones:

Problemática	Tipo de intervenciones
Contextual: Hambre estacional, pérdida de empleo llevando a la venta de activos productivos	<ul style="list-style-type: none"> Entrega de dinero para protección de medios de vida Dinero por trabajo para generación de empleos comunitarios y recuperación de medios de vida
Instituciones: Ausencia de grupos cooperativos impactando precio de compra de insumos y venta de productos pecuarios	<ul style="list-style-type: none"> Dinero por capacitaciones para desarrollo de capacidades de manejo de cooperativa Entrega de dinero para creación de capital de la cooperativa

³FAO, Modulo 1: Medios de Vida, pobreza e instituciones. <http://www.fao.org/docrep/009/a0273s/a0273s04.htm>

⁴FAO, Modulo 1: Medios de Vida, pobreza e instituciones. <http://www.fao.org/docrep/009/a0273s/a0273s04.htm>

⁵<http://community.eldis.org/59c21877/SP-GS2.pdf>

Ejemplo de intervenciones directa sobre los capitales:

Capitales	Tipo de intervenciones
Humano	<ul style="list-style-type: none"> • Dinero por capacitación para desarrollo de capacidades técnicas para el manejo de ganado • Cupones por capacitación para reforzar conocimiento sobre cultivos resistentes a sequía, técnicas anti erosivas • Dinero por formación profesional en pequeños negocios urbanos
Social	<ul style="list-style-type: none"> • Dinero por trabajo para construcción de un edificio cooperativo • Cupones por capacitación de personal comunitario de sensibilización al micro seguro agrícola
Físico	<ul style="list-style-type: none"> • Cupones para material de reparación de lancha • Dinero para reaprovisionamiento de pequeños rumiantes
Natural	<ul style="list-style-type: none"> • Dinero por trabajo para reforestación • Dinero para acceso a la propiedad de la tierra (para compra o tramites de título de propiedad) • Dinero para manejo de aguas para ganado (lagunas)
Financiero	<ul style="list-style-type: none"> • Cupones por capacitación para acceso a sistema de micro-finanza • Entrega de dinero en efectivo para recapitalización de pequeño comercio



FOTO: PETER TECKS

3. LAS TRANSFERENCIAS MONETARIAS EN LOS PROGRAMAS DE MEDIOS DE VIDA: ETAPAS CRÍTICAS DENTRO DEL CICLO DE PROYECTO

Durante el taller de aprendizaje, se priorizaron un limitado número de puntos de intereses, tomando en cuenta las experiencias y los conocimientos de los actores en la región, así como el interés de los participantes y de los organizadores.

Ese capítulo resalta las prácticas de los actores presentes, herramientas y documentos de referencia así como recomendaciones para los siguientes temas:

- Análisis de la situación y cálculo de los montos
- Análisis y mapeo de mercado
- Selección de las modalidades
- Integración del concepto de resiliencia
- Monitoreo y evaluación

Se considero también de interés destacar temas como:

- Medidas de acompañamiento,
- Protección social,

en las fases de análisis de la situación, diseño e implementación de programas.

A. ANÁLISIS DE LA SITUACIÓN Y CÁLCULO DE LOS MONTOS

El análisis de la situación

El análisis de la situación buscará proporcionar informaciones para decidir de la pertinencia y/o necesidad de una intervención, y para alimentar el análisis de respuesta.

Dentro de las herramientas de evaluación post-emergencia, se diferencian las herramientas sectoriales de las herramientas multisectoriales. Muchas organizaciones desarrollaron sus propias herramientas multisectoriales para las evaluaciones de daños: 48 Horas toolkit (Oxfam), MIRA (NNUU), EDAN para contexto de emergencia.

Es clave que haya en un contexto de emergencia una evaluación multisectorial que permita evaluar todas las necesidades básicas de los hogares afectados.

Que primero las necesidades inmediatas de la población sean cubiertas es una condición sine qua non para que los programas de protección y de recuperación de medios de vida sean exitosos.⁶

Varias organizaciones desarrollaron metodologías específicas para evaluación de medios de vida (ej. FAO: Guía rápida para misiones: Analizar las instituciones locales y los medios de vida).⁷

⁶ver Multi Purpose Grant toolkit para mas informaciones

⁷<http://www.fao.org/docrep/009/a0273s/a0273s00.htm#Contents>

Dentro del marco de una intervención de transferencias monetarias para medios de vida, uno de los retos reside en el cálculo de los montos a transferir.

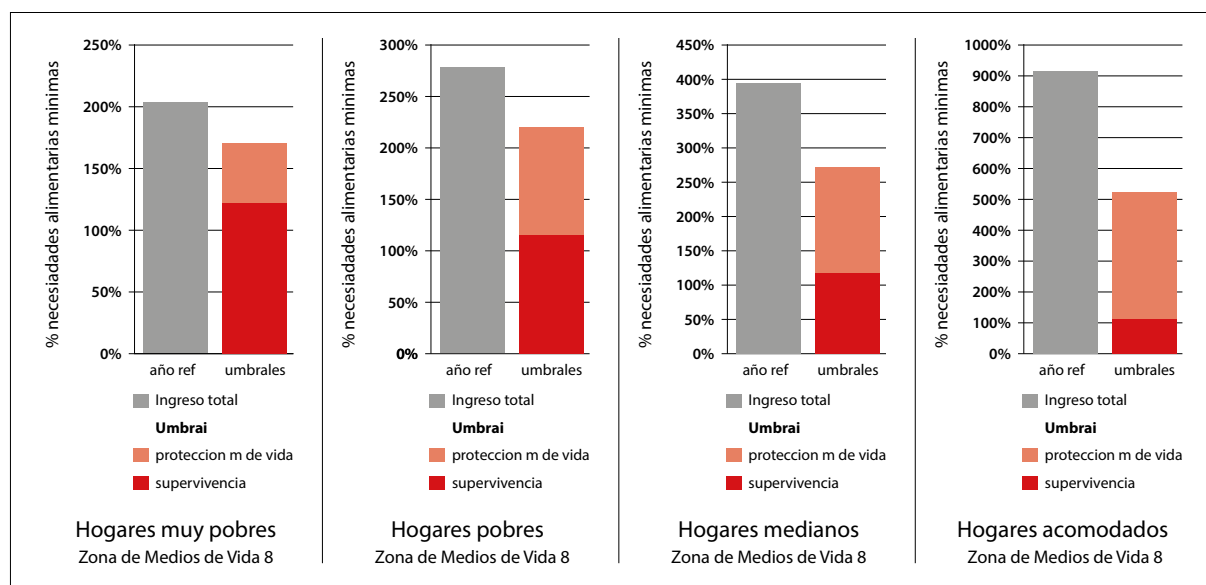
El cálculo de los montos

Se usó la metodología HEA durante el taller, razón por la cual se presenta acá, sin embargo no es la única herramienta que se puede usar para el cálculo de los montos.

La metodología de “Enfoque de la Economía del hogar”⁸ (HEA por sus siglas en inglés) es una herramienta que permite una valoración de los patrones de gastos, fuentes de alimentos y de ingresos, capitales activos, así como una caracterización de los hogares, de las amenazas y de las estrategias frente a las amenazas. Dos elementos claves de esa metodología son los calendarios estacionales y las valoraciones y caracterización por grupos socio-económicos en cada zona de medios de vida.

Una línea de base HEA, permite definir umbrales de supervivencia y de protección de medios de vida.

Línea de base comparada con umbrales de supervivencia y de protección de medios de vida⁹



“El método HEA define el umbral de supervivencia como el ingreso total necesario para cubrir:

- 100% de sus necesidades alimenticias energética mínima (2100 Kcal por persona).
- los gastos asociados a la preparación de los alimentos y de su consumo (la sal, el jabón, combustible para cocinar, luz).
- agua para el consumo humano.

El umbral de protección de los medios de vida representa el ingreso total necesario para sostener los medios de vida locales. Incluye los gastos para:

- asegurar la sobrevivencia (ver parte anterior).
- mantener el acceso a servicios básicos (gastos médicos, gastos escolares).
- asegurar la sostenibilidad de los medios de vida a mediano y largo plazo (compra de semillas, productos veterinarios).
- obtener un nivel de vida “aceptable” para el contexto local (que permita por ejemplo la compra de ropa, de café).¹⁰

⁸ <http://www.sln.org/es/biblioteca-digital/item/el-enfoque-de-la-economia-del-hogar-hea-una-herramienta-para-programar-la-resiliencia-2>

⁹ Rapid HEA for Guatemala: The Effect of the Coffee Rust Outbreak in Two Livelihood Zones in Guatemala” Oxfam, FEG consulting, ECHO, December 2013

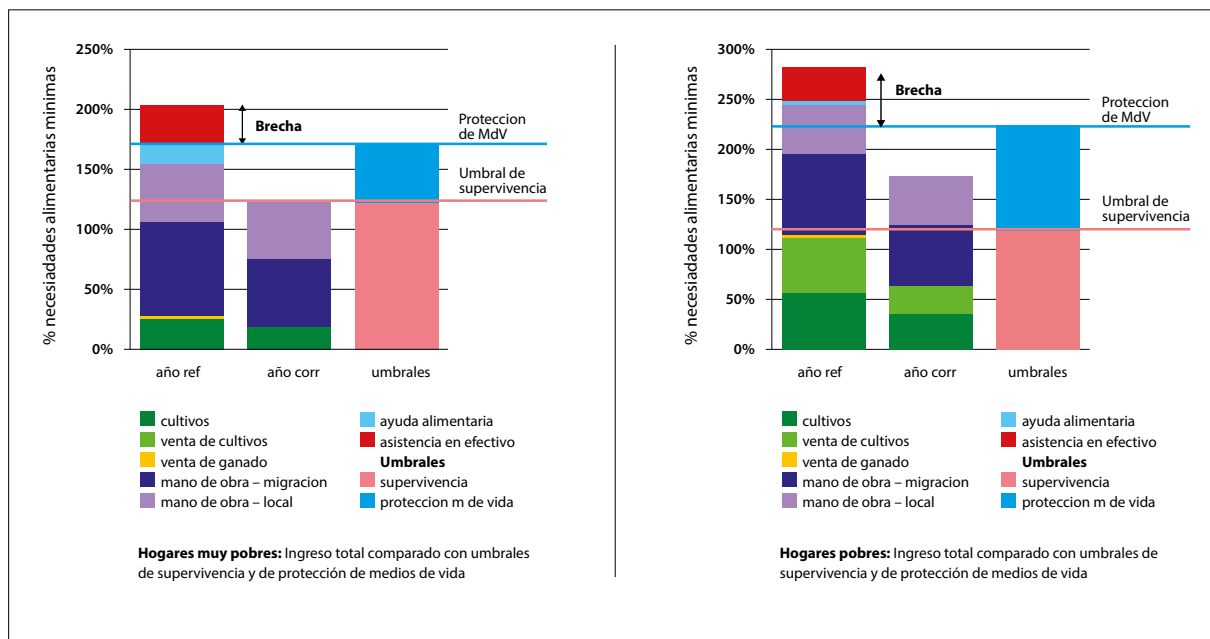
¹⁰ Source : Consulting FEG et Save the Children, 2008

Para calcular los montos, es decir las brechas que se pretenderá cubrir para cada grupo de medios de vida, tomaremos en cuenta:

- la capacidad que tiene cada hogar para cubrir sus necesidades sin tener que recurrir a mecanismos de adaptación negativos (estrategias de respuesta a la crisis),
- las reservas que tienen los hogares,
- el periodo durante lo cual los hogares no podrán cubrir sus necesidades.

Luego comparáremos con los umbrales de protección de medios de vida para valorar la brecha que se buscara cubrir.

Impacto del Escenario 1 sobre los hogares pobres y muy pobres (Zona de Medias de Vida 8)



En situación de emergencia (protección de medios de vida), el monto tendría que ser el resultado de un cálculo de brecha (ver cuadro arriba), cuando en el marco de recuperación tendría que tomar en cuenta la brecha que cubrir para la protección de los medios de vida y la inversión necesaria para poder recuperar sus medios de vida de forma sostenible, es decir el capital y los insumos necesarios para y hasta que el hogar pueda generar ingresos o alimentos que le permita lograr el umbral de protección de medios de vida de forma sostenible.

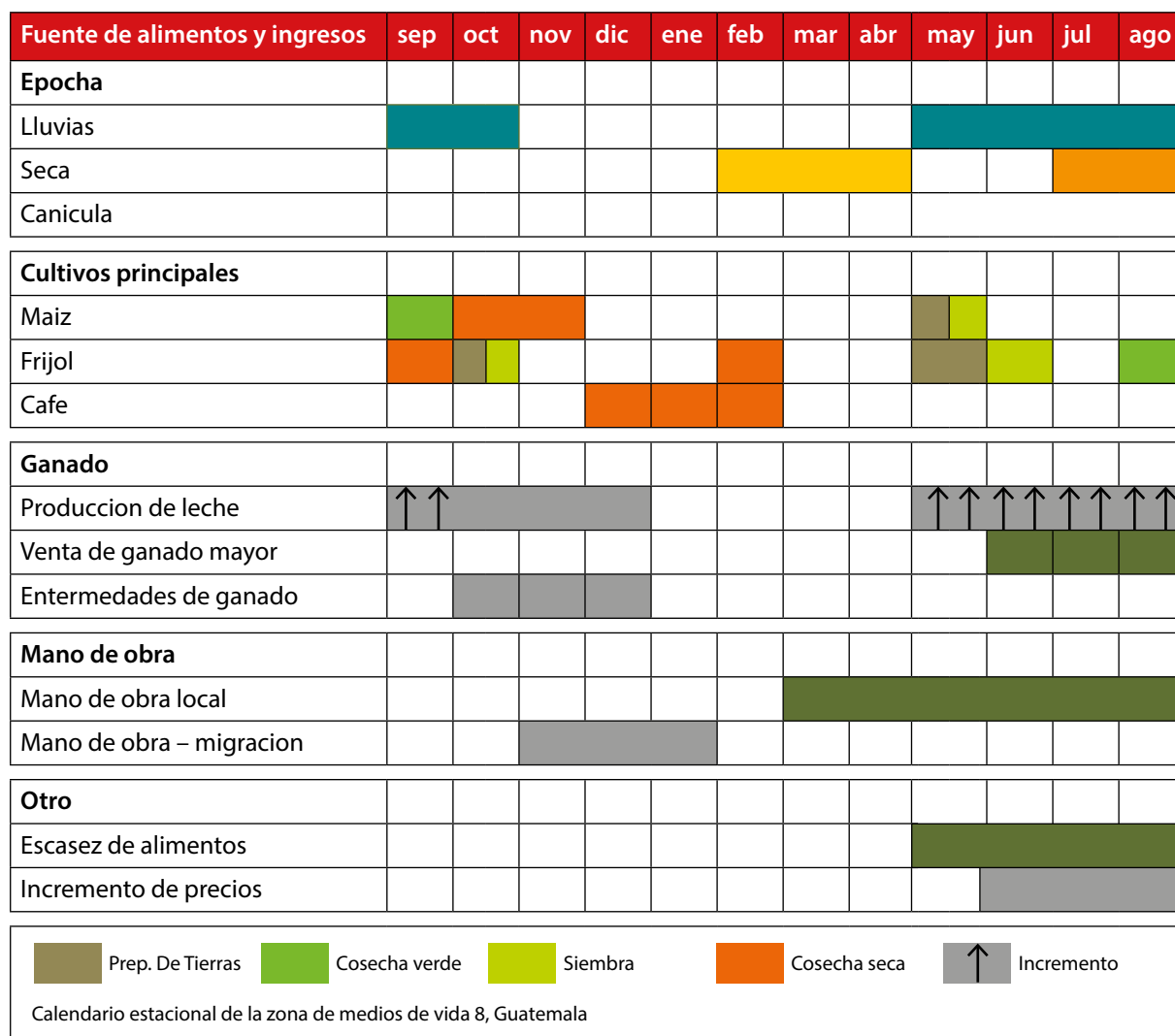
EJEMPLO

En el caso de los hogares “pobres” (grafico arriba), durante un año normal (año ref), y por este periodo, el valor de las fuentes de ingresos y alimentos representan unos 280% del valor de las necesidades alimentarias mínimas de este grupo. Para el escenario de crisis (año corr), los hogares solo llegan a cubrir unos 170% de esas necesidades alimentarias cuando el umbral de medios de vida representa solo unos 220% del valor de las necesidades alimentarias mínimas.

El monto a transferir para que los hogares puedan proteger sus medios de vida representa entonces un 50% del valor de las necesidades alimentarias mínimas de un hogar de ese grupo de medios de vida.

Las experiencias que se compartieron durante el evento eran más que todo para programa de dinero por trabajo o de seguridad alimentaria, y mostraron que el cálculos de los montos se basa prácticamente en el costo de la canasta básica alimentaria o en el salario mínimo rural oficial (78 Qz o 10 Usd en el caso de Guatemala).

El calendario ilustra la estacionalidad de los precios, de las fuentes de ingresos y de alimentos y entonces de la capacidad de los hogares a cubrir sus necesidades. Evidencia también la estacionalidad de los gastos, del valor de los umbrales y de las necesidades en situaciones normales o en situación de crisis factores que se consideran al momento de calcular los montos así como la duración de la intervención.



Los factores estacionales influenciarán los montos a transferir así como el periodo durante lo cual las transferencia estarán necesarias.

Las brechas que las transferencias buscaran cubrir serán variables de acuerdo a los periodos del año, sin embargo no se recomienda adaptar el valor de la transferencia en el caso de transferencias mensuales.

Las brechas tendrán entonces valores variables de acuerdo a los periodos del año. No se recomienda ajustar este valor para cada transferencia en el caso de transferencias mensuales, sin embargo se podrá considerar ajustes para periodos específicos de 3 o 4 meses por ejemplo.

Si el contexto cambia durante el periodo de implementación de la intervención (tormenta, medidas de emergencia de parte del Estado, epidemia, cambio importantes en los precios) el valor de la transferencia podrá ser reconsiderado.

El enfoque “crisis modifier”, desarrollado por Save the children, busca proporcionar las condiciones para poder adaptar sus intervenciones en el marco de proyectos de mediano a largo plazo. Ese enfoque así como fue definido por Save the Children, es un plan pre acordado, incluso mecanismos de financiación, a dentro de un proyecto existente, para intervención temprana y medidas mitigación de riesgos identificados. El objetivo principal de ese enfoque es prevenir el sufrimiento y proteger vidas y medios de vida de los niños y de sus familias, y al mismo tiempo de asegurarse que las crisis no amenazarán los objetivos de desarrollo a largo plazo. En ese aspecto, ese enfoque es interesante, ya que permite anticipar y reconsiderar los montos que se podrán transferir, y así contribuir de forma más adecuada a la protección de los medios de vida.

Frecuencia de las transferencias

La frecuencia de las transferencias tomará en cuenta los objetivos del proyecto (ver abajo), los costos de la transferencias (rentabilidad), los posibles periodos de migración, el contexto de seguridad, la preferencia de los hogares.

- Normalmente, aunque no siempre, las intervenciones que buscan cubrir necesidades básicas optan por transferencias bastante frecuentes (por ejemplo bimestrales o mensuales) para que los receptores no retengan grandes cantidades de dinero durante la duración del proyecto.
- Para las intervenciones que buscan que los hogares puedan hacer compras e inversiones importantes como en el caso de recuperación de activos, constitución de capital para negocio se transfiere normalmente en solo uno o dos plazos.
- Los proyectos que aplican condiciones al uso del dinero (por ejemplo para recuperación de un negocio, inversiones en activos productivos, en material para protección de medios de vida) usaran dos o más transferencias para poder comprobar el uso de la primera transferencia o asegurarse que se cumplieron otros requisitos.

Como siempre, toda ventaja tiene su contrapartida. Es probable que el pago en un único plazo sea más sencillo, mayor envergadura y que resulte más eficiente, ya que los costos asociados con las transferencias o con la entrega se aplican solo una vez. El pago a plazos permite a la agencia ajustar el monto durante el curso del proyecto y no requiere que los receptores lleven o guarden grandes cantidades de dinero. Como en otras etapas del proceso de diseño de un proyecto, debería preguntarse a los hogares la frecuencia con la que prefieren recibir las transferencias.¹¹

¿Montos fijos o variables?

Que sea para proyectos de protección o de recuperación de medios de vida, tendremos que valorar la pertinencia de individualizar los montos (de acuerdo a las necesidades al tamaño del hogar).

En el caso de proyectos de protección de medios de vida, deberán considerarse la duración del proyecto (si el proyecto es de corta duración, podría ser una opción poco rentable), el número de hogares involucrado en el proyecto, conflictos que podría crear la individualización de los montos, las prácticas de los demás actores, las preferencias de las comunidades.

Para proyectos de recuperación de medios de vida, las pérdidas causadas por una crisis o un desastre muy pocas veces son homogéneas, incluso dentro de un mismo grupo socioeconómico. En este caso, evitaremos considerar las pérdidas individuales, para no restablecer desigualdades que existían antes del desastre.

¹¹Extracto y adaptado de Informe de buenas prácticas (GPR)-11- Programas de Transferencias de efectivo para emergencias, Junio 2011, Paul Harvey y Sara Bailey



FOTO: SAUL MARTINEZ

Frente a las crisis y respuestas de emergencia sucesivas esos 4 últimos años, se recomienda sistematizar las informaciones existentes y recoger las informaciones faltantes para poder establecer una línea de base, y así, basado en los umbrales y análisis de los medios de vida, calcular las brechas así como definir los capitales prioritarios para reforzamiento.

Independientemente del contexto, se debe considerar umbrales de protección de medios de vida, para transferencias monetarias en programas de medios de vida. Se deben también considerar la Normas Mínimas para la Recuperación Económica,¹² ahora partes integrantes de las normas esferas.

B. ANÁLISIS Y MAPEO DE MERCADO

La evaluación del mercado puede tener diferentes objetivos, de acuerdo al contexto y a la estrategia de la agencia que las conduce o solicita:

- **Evaluar como el mercado fue afectado** por un evento y como podría afectar los medios de vida, para poder identificar medidas de apoyo al mercado y a los medios de vida, en contextos de emergencia y post-emergencia.
- **Crear una línea de base** que permitirá agilizar el monitoreo pre-crisis y la evaluación del mercado en caso de emergencia (preparación a intervención en emergencia).
- **Mapear y analizar los mercados para evaluar su capacidad a soportar una repuesta** con transferencias monetarias e/o identificar medidas de reforzamiento del mercado.
- **Evaluar como el mercado fue afectado por un evento y como podría afectar los medios de vida, para poder identificar medidas de apoyo al mercado y a los medios de vida, en contextos de emergencia y post-emergencia.**

¹² <http://www.seepnetwork.org/normas-minimales-para-la-recuperacion-economica--segunda-edicion-resources-930.php>

Esa evaluación forma parte de la fase de análisis de la situación. Más allá del análisis de los mercados de productos alimenticios o de necesidades básicas para evaluar el impacto de un evento sobre la seguridad alimentaria o otras necesidades básicas (higiene, agua), una evaluación de mercado dentro del marco de medios de vida buscara evaluar los sistemas de mercados críticos de los cuales dependen los medios de vida (empleo,¹³ servicios, insumos, activos productivos). Los medios de vida, dependen de una red de servicios, insumos, mercados de demanda, mercado laboral para su funcionamiento y es clave poder entender la interdependencia entre esos factores y de qué forma fueron afectados así como podrían impactar los medios de vida en el futuro.

Este tipo de evaluación de mercado buscara identificar retos que los actores de los mercados podrían enfrentar (y potencialmente oportunidades), con el fin de poder proponer acciones directas o indirectas¹⁴ sobre el mercado, que ayudarían los actores económicos a superar una crisis.

EJEMPLO



En Honduras, después de las inundaciones que afectaron los arroceros y piscicultores (2011), un estudio del mercado laboral y de las medios de vida relacionados con esas actividades mostraron la interdependencia entre los arroceros (acomodados) que empleaban miembros de las familias más pobres y proveedores de servicios de transporte, dueños de pequeños comercios (pobres y medianos). Este estudio permitió identificar una serie de medidas para acelerar la recuperación de los medios de vida en la zona:

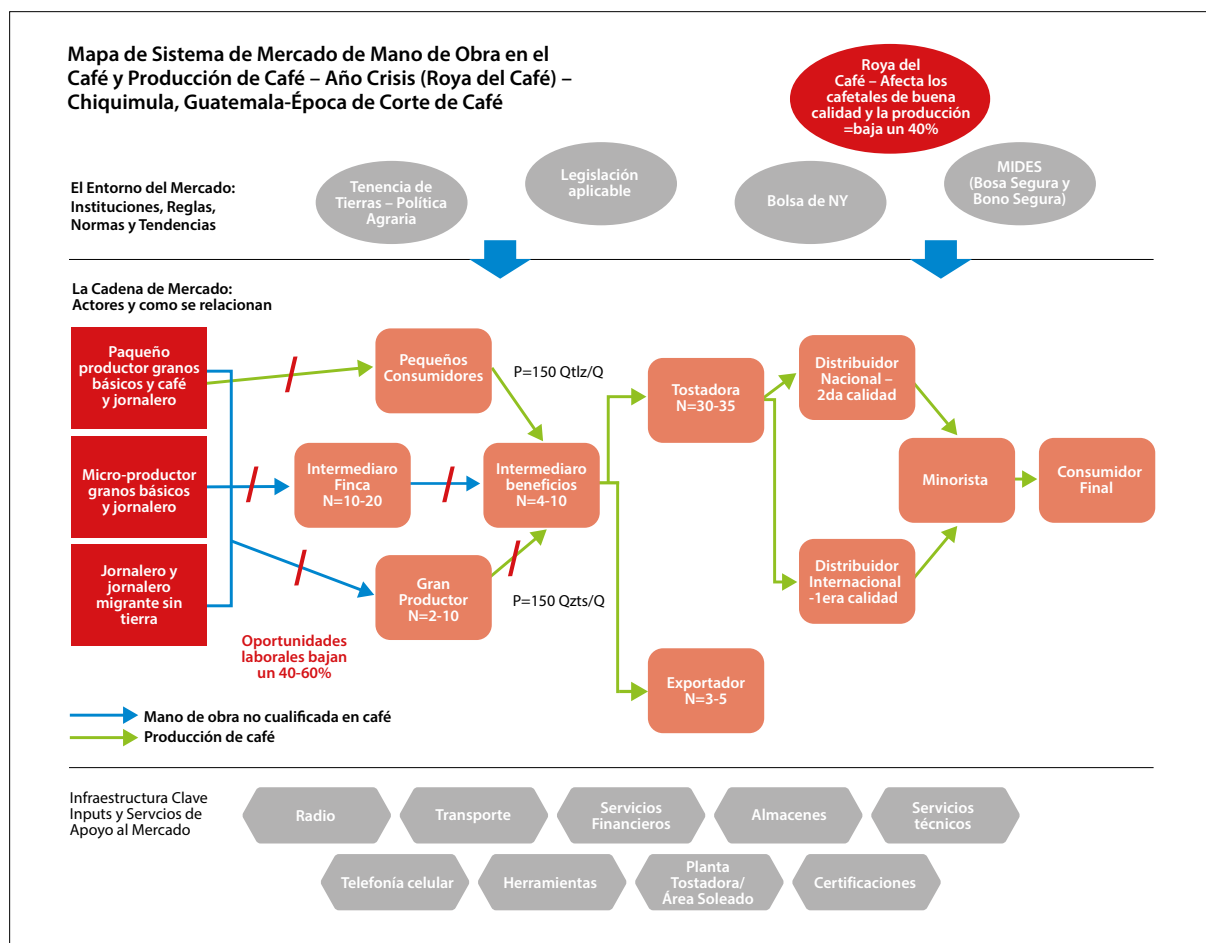
- dinero por trabajo para los más pobres, para recuperación de las parcelas de cultivos de arroz de los acomodados (reconstruir camellones, aplanar), bajo forma de préstamo indirecto a los acomodados (reembolsable directamente a las comunidades para construcción de obras de saneamiento). Sin esa medida, los arroceros que habían perdidos su inversión no hubieran podido sembrar a tiempo ni tampoco proporcionar empleos a las familias más pobres.
- entrega de insumos para cultivos de arroz.
- entrega de dinero en efectivo para comerciantes locales para recapitalización de los pequeños comercios.

Esa medidas permitieron recuperar los medios de vida y también abrir discusiones entre los arroceros y las comunidades sobre condiciones de trabajo.

¹³ Ver "Labour Market Analysis Guidance" SC UK 2015, para más informaciones sobre análisis de mercado laboral

¹⁴ Ver Manual EMMA para ejemplos de acciones directas e indirectas en el mercado

Ejemplo de mapa de mercado de mano de obra¹⁵



Este mapa de mercado muestra las interrelaciones e interdependencias entre los actores del mercado del café así como se ven afectados esos actores del sistema de mercado por la Roya del café.

Este tipo de estudio, más allá de un estudio de impacto sobre un grupo de medios de vida (o socioeconómico), permite ver como los diferentes actores se ven afectados, y así abrir a más opciones de respuesta integrada.

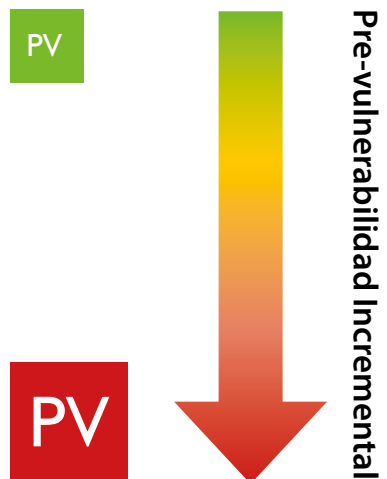
La tabla (del mismo análisis de mercado) abajo presenta un análisis de riesgos y vulnerabilidades para los diferentes grupos que dependen del café para sus medios de vida. Junto al mapa de sistema de mercado, ese análisis alimenta el análisis de respuesta y permite además no solo contribuir a la definición de respuesta inmediata, sino también al diseño de estrategias a más largo plazo.

¹⁵ Analisis De Mercados En Emergencia: Integrando Y Adaptando Las Metodologias Emma Y Gem en Guatemala, Chiquimula, Julio 2013
Café: mano de obra y producción

Mercado Mano de Obra no cualificada en Café y Producción de Café

Sector/ Cultivo	Actividad	Sequía	Roya	Incre- mento de Temper- aturas	Desnu- trición Crónica	Desnu- trición Aguda	Situ- ación Actual Tenen- cia de Tierras	Difi- cultad Acceso a Insumos/ Crédito
Grupo social	Jornalero local y jornalero local migrante	1	2	3	0	0	0	0
Grupo social	Micro Productor + jornalero	0	2	3	0	1	0	0
Grupo social	Peq. Productor + jornalero	2	0	2	0	1	2	1
Grupo social	Med. Productor café	3	3	3	N/A	N/A	3	2
Grupo social	Gran productor café	3	3	3	N/A	N/A	3	3
Grupo social	Mujeres	1	2	3	0	0	0	0
Cultivo	Café	2	1	3	N/A	N/A	N/A	N/A

N/A	No relevante al sector/cultivo/ actividad
3	Sector/cultivo/actividad es en la mayor parte exenta de impactos climáticos negativos y otros factores político / económicos
2	Sector/cultivo/actividad es se ve parcialmente impactado por los impactos climáticos y otros factores político / económicos
1	Sector/cultivo/actividad puede verse considerablemente impactado por los impactos climáticos y otros factores político / económicos
0	Sector/cultivo/actividad puede verse impactado de una manera arrolladora por los impactos climáticos y otros factores político / económicos



- **Crear una línea de base que permitirá agilizar el monitoreo continuo y la evaluación del mercado en caso de emergencia.**

Herramientas como el Análisis y Mapeo de Mercado Pre-crisis (PCMMA¹⁶ por sus siglas en inglés) permiten elaborar línea de base de los mercados críticos para los medios de vida en una determinada zona. La presencia de líneas de base facilitara y hará más rápido el análisis del mercado en caso de emergencia. Sera también una herramienta para monitorear los medios de vida (indirectamente a través de mercados críticos para medios de vida) y para soportar la definición de un plan de contingencia.

- **Mapear y analizar los mercados para evaluar su capacidad a soportar una repuesta con transferencias monetarias e/o identificar medidas de reforzamiento del mercado.**

Después del análisis de situación y durante el análisis de respuesta, se consideran primero opciones de intervenciones (resultados esperados, población meta, duración, temporalidad), por las cuales se pueden contemplar opciones de modalidades y asociaciones de modalidades. Luego, para la opción de intervención seleccionada, se determinaran los sistemas de mercado críticos.¹⁷

Razones por las que un sistema de mercado puede ser crítico ¹⁸	
Por qué el sistema es crítico	Naturaleza de la brecha
Suministra alimentos o artículos necesarios para asegurar la supervivencia	Déficit entre lo que los hogares tienen y lo que se requiere para cumplir con los estándares mínimos para la protección de la vida (cf. Esfera)
Suministra insumos o bienes para la protección de los medios de vida	Déficit en los insumos, bienes o servicios que los hogares necesitan para proteger y sostener las actividades de medios de vida (por ejemplo, la producción de alimentos)
Proporciona ingresos, salarios, o acceso a los compradores	La pérdida de oportunidades para la mano de obra y la venta de ganado, excedentes de producción, etc., necesarios para que los hogares obtengan unos ingresos mínimos esenciales

EL mapeo y el análisis de mercado buscara contestar las siguientes preguntas:

- El mercado tiene la capacidad de responder en buenas condiciones (tiempo, calidad, proximidad) a una demanda creada por una programa de transferencia monetaria sin crear efectos negativos sobre el mercado (precios, disponibilidad, calidad de productos).
- ¿Si no, cuales serian las potenciales medidas de apoyo al mercado que le permitiría soportar una intervención basada en transferencias monetarias?

La metodología EMMA¹⁹ es la que más se usa para ese tipo de estudio.

¹⁶ ver: <http://www.sraf-guidelines.org/pre-crisis-market-mapping-and-analysis-guidance>

¹⁷ Sistemas de mercado críticos. Los sistemas de mercado específicos que son más urgentemente relevantes a las necesidades de emergencia de la población meta. Esencialmente, se trata de los mercados que han tenido o podrían tener un papel importante en asegurar la supervivencia o en la protección de los medios de vida de la población meta

¹⁸ EMMA toolkit : p. 130, encadré 7.2

¹⁹ <http://emma-toolkit.org/get/obtener-el-manual/>

Aprendizajes

- Existen pocas experiencias de estudio de mercado²⁰ formal en Centroamérica.
- Las organizaciones involucradas en transferencias monetarias para medios de vida son conscientes de las necesidades de conducir análisis y mapeo de mercado, pero la mayoría de la agencias lo limita al monitoreo de los precios y de datos secundarios (monitoreo de cultivos de MAGA/FAO, Fewsnnet para movimientos de productos al nivel nacional o regional).

El monitoreo de precios y movimientos de bienes no es un estudio de mercado.

- Durante esos 4 años las múltiples intervenciones de transferencias monetarias para medios de vida llevaron a la recolección de muchos datos sobre mercados que sería oportuno reunir y analizar con el fin de identificar brechas de informaciones para la realización de una línea de base.
- Se debe aprovechar la presencia de actores, la dinámica actual sobre transferencias monetarias para establecer una línea de base al nivel nacional. La dinámica alrededor de programas sociales, intervenciones estacionales, respuesta a emergencia, justifica completamente la inversión necesaria para una línea de base.
- La venta de mano de obra estacional es clave para los ingresos de los hogares más pobres y el estudio del mercado laboral (junto con un estudio HEA) permitiría contribuir a la definición de umbrales críticos para sistema de alerta temprana y/o protección social.
- Hay necesidades en desarrollo de competencias sobre estudios formales de mercados críticos para medios de vida en Centroamérica.
- Un estudio de mercado no es necesario para todos los contextos. Ej. una entrega de efectivo por parte de la Cruz Roja a 125 familias en el Cambrey II, Ciudad de Guatemala, no representara volúmenes significativos al nivel de un mercado urbano.
- ¿Como se implican las autoridades locales? La ley SAN²¹ en Guatemala dice que cada municipio tendría que monitorear los mercados, pero prácticamente se aplica en pocos lugares.

C. SELECCIÓN DE LAS MODALIDADES

Durante la etapa de selección de las modalidades para programas de medios de vida, se deben considerar varios criterios, entre ellos podemos mencionar:

- La modalidad más coherente con las capacidades y voluntad (preferencia) de las comunidades.
- Las características de los sistemas de mercados críticos. Esta el sistema de mercado apropiado para una intervención incluyendo una o varias modalidades de transferencias monetarias.
- El contexto de seguridad.
- Las opciones disponibles para transferencias monetarias.
- Riesgos acerca de la calidad de los insumos y/o servicios identificados como necesario para la población meta.
- Tiempo requerido para la implementación.
- Oportunidades de actividades adicional con potencial valor agregado.
- Análisis de riesgos asociados a cada modalidad, incluyendo riesgos sociales (“do no harm”).
- El costo-efectividad de cada modalidad.
- Qué modalidad puede presentar potencialmente el menor impacto negativo (“do no harm”).
- Vínculos posibles con programas de largo plazo.

²⁰ Ej. “Análisis de mercados en, emergencia: integrando y adaptando las metodologías EMMA y GEM en Guatemala, Chiquimula” Julio 2013

²¹ SAN: Seguridad Alimentaria y Nutricional

Aprendizajes sobre prácticas en Centroamérica:

- Dos factores muy importantes que se toman en cuenta en la toma de decisión son:
 - **las acciones emprendidas por los otros actores:** del punto de vista de coherencia y manejo de conflicto con las comunidades es interesante. Sin embargo la estrategia de instituciones como el PMA o Gobiernos, tienen sus propios factores limitantes que les impide a veces entrar en modalidades más complejas (combinación de modalidades, dinero por capacitación) y con potencialmente más valor agregado. Cada organización tiene que considerar primero lo que es lo mejor para las personas, y lo más coherente con la estrategia y capacidad de su agencia.
 - **la voluntad del donante:** parece ser un factor importante en la toma de decisión para muchas organizaciones y aunque es importante respetar y entender la estrategia del donante, cada modalidad posee sus propias ventajas y desventajas de acuerdo al contexto. No hay una receta que se pueda aplicar en todas partes y contextos, y aunque los donantes estén cada vez más inclinados a financiar intervenciones con transferencia monetarias, la selección de la modalidad tiene que ser ante todo el resultado de un análisis de respuesta que vendrá justificar la decisión tomada en cuenta a modalidades.
- **Las transferencias monetarias no son siempre las modalidades de menor costo,** más que todo cuando consideramos los costes que tendrán que soportar los hogares beneficiarios para llegar a los puntos de entrega de cupones o efectivos, transporte de mercancía ejemplos prácticos mostraron que las organización no consideran siempre este aspecto en el cálculo de costo-efectividad.
- **Tomar en cuenta las preferencias de los personas y comunidades,** para la selección de la(s) modalidad(es) del proyecto, no parece ser una práctica muy común. Comportamientos paternalistas son muy comunes entre el personal de las agencias humanitarias, de desarrollo y gubernamentales.
- **Una modalidad es apropiada hoy, no quiere decir que lo será mañana.** En los programas de medios de vida, la estacionalidad tiene un aspecto clave y influye sobre el contexto de las intervenciones, y entonces sobre la pertinencia de la modalidad que podría también tener su aspecto estacional.
- **Considerar asociaciones de modalidades.** Muchas veces los proyectos de medios de vida requieren varios tipos de apoyo (insumos, activos, servicios) y es apropiado siempre considerar elegir no solo una modalidad sin también asociación de modalidades.

4. TEMAS COMPLEMENTARIOS Y TRANSVERSALES

A. MOVILIZACIÓN SOCIAL Y MEDIDAS DE ACOMPAÑAMIENTO PARA LAS TRANSFERENCIAS MONETARIAS EN PROGRAMAS DE MEDIOS DE VIDA

Las transferencias monetarias no son más que una modalidad, que una herramienta, y en ningún caso tienen que ser considerado como un programa en sí.

Las medidas de acompañamiento, por lo menos de movilización social, son imprescindibles para optimizar las probabilidades de éxito del proyecto.

Es importante considerar la complejidad que pueden representar para unos hogares los programas de transferencias monetarias, más que todo cuando usan varias modalidades, y es clave para esos programas comunicar sobre el proceso relacionado con la modalidad, los mecanismos de queja, las potenciales condiciones y/o restricciones.

Los montos que se suelen transferir para medios de vida son más importantes que para otro tipos de programa, más que todo en el caso de recuperación de activos, o de transferencia para reforzamiento de medios de vida (con adquisición de nuevo activos). Es importante en la fase de preparación evaluar la capacidad de los hogares para gestionar los montos que se propone entregar, y si fuera necesario, fortalecer la capacidad de los hogares para la gestión de fondos (ej. planificación de gastos, plan de negocio, gestión de activos productivos).

Los proyectos de diversificación, reforzamiento de los medios de vida y de la resiliencia, llevarán nuevos conceptos y conocimientos para los hogares y comunidades. Junto a las transferencias, se tendrá que proporcionar capacitaciones sobre los dichos conceptos.

Los proyectos de protección y recuperación de medios de vida, representan también oportunidades para reforzar los medios de vida, la resiliencia, capacidades incluso cuando el objetivo principal del proyecto es apoyar económicamente los hogares para la protección o la recuperación de sus medios de vida. Las medidas de acompañamiento se tienen que considerar más todo como oportunidades de dar un valor agregado al proyecto, de vincular las actividades con objetivos a más largo plazo, de lograr objetivos más allá de los objetivos inicialmente planteados.

Ejemplos de medidas de acompañamiento para transferencias monetarias en el marco de proyectos de reforzamiento de medios de vida:

Ejemplos de medidas de acompañamiento	Actividades / Objetivos
Acompañamiento financiero	<ul style="list-style-type: none"> • Desarrollo de capacidades de gestión de recursos financieros • Apoyo a la planificación de inversiones y gastos, al uso de los fondos que recibirá el hogar • Apoyo a la gestión de fondos al nivel comunitario (incluye mecanismos de toma de decisión, de entrega de los fondos) • Desarrollo participativo de herramientas de gestión • Facilitar el acceso a agencias de micro seguro • Gestión de fondos en contexto de crisis (venta anticipada de activos)
Acompañamiento técnico	<ul style="list-style-type: none"> • Desarrollo de nuevas capacidades para los hogares, grupos, autoridades • Facilitar el contacto con servicios técnicos disponibles (del Estado o otro)
Apoyo a los actores del mercado	<ul style="list-style-type: none"> • Préstamo a actores del mercado para aumentar la oferta • Apoyo logístico temporal (para acceso a bodegas, transporte) • Apoyo técnico para control de calidad, servicios veterinarios
Otras actividades	<ul style="list-style-type: none"> • Sensibilización al concepto de resiliencia • Gestión de recursos naturales en el marco de proyecto agropecuarios • Estudio de mercado, de cadenas de valor, de la oferta actual, de la demanda y de su potencial de crecimiento • Sensibilización al derecho a la protección social • Capacitación sobre el papel potencial de organizaciones en la gestión de programas de protección social

B. INTEGRACIÓN DEL CONCEPTO DE RESILIENCIA

El concepto de resiliencia aplicado a medios de vida esta “de moda” en la región, y de acuerdo a las experiencias de los participantes, más que todo se llegó a aplicar a pequeña escala, en el marco de proyecto de dinero por trabajo. Sin embargo, varias agencias ya lo incluyeron en su estrategias a mediano y largo plazo.

1. Definición/ ¿Qué es la resiliencia en Medios de Vida?

La resiliencia, se puede definir como la “capacidad a resistir, a recuperarse o adaptarse a las consecuencias de un choque o de un cambio”²² “la resiliencia es un enfoque a largo plazo que pone énfasis sobre la capacidad de recuperarse y también de integrar una capacidad de adaptación y de transformación en reacción a un cambio”²³

Contempla entonces también el mejoramiento de la situación socioeconómica y las condiciones de los medios de vida a largo plazo.

²² Institute of Development and Study, 2012 – Resilience: New Utopia or New Tyranny? <https://www.ids.ac.uk/files/dmfile/Wp405.pdf>

²³ BC3, 2011 – Multidisciplinary perspectives on urban resilience

2. ¿Qué significa “la resiliencia” dentro del Corredor seco?

Los mayores riesgos²⁴ para medios en el corredor seco se vinculan con:

- el cambio climático, y el “niño” (sequia y roya del café)
- la inseguridad alimentaria crónica y aguda (estacional y cíclica)
- los niveles de pobreza crónica entre 75-90% de la población
- los servicios de salud y educación deficientes y en algunos casos inexistentes
- pocas alternativas de medios de vida y de trabajo
- fuentes de ingreso y alimentos inciertas (dependencia fuerte a niveles de lluvias, niveles de producción de café y precio al nivel mundial)
- Infraestructuras en mal estado (ej. red de carreteras y comunicación)

Principales desafíos y oportunidades identificadas:

Desafíos:	Oportunidades:
<ul style="list-style-type: none"> • El sistema agrícola y agropecuario “colapso” hace unos 12-17 años; desaparecieron el sistema de asistencia técnica y el centro de investigación (Copal) • El cambio climático llevo los actores privados cambiar de producción e involucrarse más en la producción de café. Los más pobres son ahora muy dependientes del trabajo laboral en el corte de café • “La roya del café” y la sequia impactando la demanda de mano-de-obra • No se asigna recursos al Ministerio de agricultura para actuar sobre esta problemática a largo plazo 	<ul style="list-style-type: none"> • Programas de protección social estatales existentes, que podrían contribuir a incrementar la resiliencia de los hogares más pobres en el corredor seco, si fueran mejorados.
<ul style="list-style-type: none"> • La mayoría de actores en la zona del corredor seco son actores humanitarios que intervienen año tras año con intervenciones a corto plazo 	<ul style="list-style-type: none"> • Unas agencias tienen doble mandato (humanitario y desarrollo) y empiezan a trabajar sobre proyecto de 2-3 años e involucrarse en estrategias a mediano y largo plazo de seguridad alimentaria y medios de vida
<ul style="list-style-type: none"> • Falta de Voluntad política para apoyar la mudanza de los sistemas productivos y medios de vida en la zona 	<ul style="list-style-type: none"> • Trabajar sobre los Planes Municipales de Desarrollo – que existen en la mayoría de los casos.
<ul style="list-style-type: none"> • La sequia y crisis de ente lenta no están dentro de los planes de contingencia nacional (CONRED), no se visibilizan y no entran en las prioridades para respuesta de parte de los gobiernos 	<ul style="list-style-type: none"> • Otras amenazas si se contemplan de parte de la CONRED, por lo tanto se entiende el concepto y solo haría falta integrar la sequia
<ul style="list-style-type: none"> • Los sistemas comunitarios y de alerta temprana necesitan institucionalizarse • Se desarrollaron de parte de agencias non-gubernamentales, pero los gobiernos no les dan el seguimiento adecuado 	<ul style="list-style-type: none"> • Diferentes ministerios, agencias de NNUU y ONGs hacen colección de datos. Por lo tanto hay datos pero no se centralizan, ni vulgarizan
<ul style="list-style-type: none"> • INSIVUMEH (tiene información pero no se vulgariza ni se difunde) 	<ul style="list-style-type: none"> • Hay información pero no se vulgariza para que la población la pudiera usar

²⁴segun los participantes del taller

3. ¿Qué actividades de MdV y CTP se podrían realizar dentro del Corredor Seco para mejorar la resiliencia de los más vulnerables?

Ejemplos

Intervenciones sobre políticas y instituciones:

- Incidencia y trabajo para mejorar y ampliar los sistemas de Protección Social existentes. También que se focalicen en la pobreza crónica y que incluso adopten el modelo de ayuda estacional en meses de hambruna con transferencias en efectivo incondicionales o condicionales.
- Institucionalizar “la sequía” como amenaza dentro del plan de contingencia estatal y que sea vinculante a un protocolo de respuesta con un presupuesto con la CONRED para transferencia en efectivo.
- Crear una plataforma nacional para la respuesta a la sequía con la SESAN (SA), el MAGA (agricultura), CONRED que facilite la coordinación y recopilación y difusión de información así como un enfoque integrado para la respuesta a mediano y largo plazo.
- Trabajar sobre los derechos de los trabajadores en el café y otros para mejorar su condición de vida
- Incidencia sobre mejorar los servicios de salud y educación estatal.

Sobre activos de medios de vida:

- Explorar el tema de micro-seguros para los pequeños agricultores.
- Trabajar sobre la diversificación de medios de vida y mercado de empleo. Becas para la formación de jóvenes hombres y mujeres para diversificación de medios de vida.
- Entender la sabiduría e información ancestral y ver como sirve para la adaptación al CC.
- Dinero por trabajo ligado a trabajos comunitarios de mejoría de la resiliencia, en manejo de erosión de tierras, técnicas mejoradas agrícolas, cultivos adaptados al cambio climático.
- Mejorar los planes de gestión de cuencas y de Gestión Integrada de Agua.

Los desafíos identificados, los ejemplos propuestos por los participantes así como las publicaciones existentes sobre el tema de resiliencia aplicado a medios de vida resaltan la necesidad de un enfoque integrado para la resiliencia, y de intervenciones a mediano y largo plazo.

Documentos de referencias como “La resiliencia de los medios de vida, reducción de los medios de vida, para seguridad alimentaria y nutricional Edición 2013, FAO”²⁵ se estructuran basándose en 4 pilares en línea con 4 de las 5 prioridades del Marco de acción de Hyogo.

Los cuatro pilares 1- crear un entorno propicio 2- vigilar para proteger 3- aplicar medidas de mitigación y de prevención 4-prepararse para responder.

Los 2 primeros pilares se centran más que todo en la parte “políticas, instituciones y procesos” del marco de medios de vida sostenible (refuerzo institucional buena gobernanza para RRD, sistema de alerta temprana y información), cuando el tercero se centra en la promoción y diversificación de medios de vida, y prácticas de reducción de riesgo para medios de vida. EL cuarto pilar se enfoca a la preparación para la respuesta y recuperación eficaz de los medios de vida.

El documento “**hacia la resiliencia, una guía para RRD y ACC**”²⁶ también hace una lista de 10 principios para la aplicación de un enfoque integrado de la resiliencia a los medios de vida.

²⁵ <http://www.fao.org/3/a-i3270s.pdf>

²⁶ Hacia la resiliencia, una guía para la reducción de riesgo de desastres y adaptación a cambio climático. Capítulo 4.2 Turnbull, C.L. Sterrett, A. Hilleboe

Los programas de transferencias monetarias para medios de vida, ofrecen oportunidades para contribuir al proceso de reforzamiento de la resiliencia, que sea a través de la contribución a sistemas de protección social (trabajos comunitarios temporales, acceso a sistemas de seguro), del aumento de conocimiento al nivel de hogar, comunitario y local sobre problemáticas relacionadas (dinero por capacitación, “becas” condicionadas), transferencias para reforzamiento de medios de vida existente y/o diversificación de fuentes de ingresos y alimentos, dinero por trabajo para protección, creación o reforzamiento de activos y/o infraestructuras.

Durante los últimos años, la mayoría de las intervenciones en este sector se limitaron a actividades puntuales, muchas veces en el marco de respuesta a emergencia y dentro de proyectos de dinero por trabajo.

Las crisis recurrentes llevan las agencias humanitarias a revisar sus estrategias para que se inscriban en proyecto de más largo plazo.

Se han adquirido durante esos últimos años muchas experiencias y conocimiento sobre transferencias monetarias para medios de vida, que se podrían valorar dentro de programas integrados de reforzamiento de la resiliencia.

Cabe acá mencionar que el enfoque de resiliencia para medios de vida es complejo, que implica la asimilación de una variedad de conceptos y conocimientos, y que las agencias, tanto en las fases de diseño que en las fases implementación tienen que poder movilizar las competencias necesarias así como desarrollar esas capacidades dentro de sus equipos.

Monitoreo y evaluación

El monitoreo es un ejercicio de recolección y análisis de datos que permite medir el nivel de alcance de los objetivos, monitorear el proceso de implementación del proyecto y analizar la evolución del contexto, con el fin de reorientar o corregir unos aspectos del proyecto (proceso de selección, montos, modalidades, medidas de seguridad y de protección, frecuencia de las transferencias) si fuera necesario.

El contexto: el monitoreo: una herramienta de evaluación dinámica de la situación

La conclusión sobre la pertinencia de un tipo de intervención y la selección de una modalidad es el resultado del análisis de un contexto, si este contexto cambia, podría llevar a reconsiderar las conclusiones del análisis inicial. Independientemente de las actividades del proyecto, el contexto de seguridad o las características de los sistemas de mercado (precios, calidad de los productos, de los servicios, del mercado de la demanda, del número de actores) pueden evolucionar y tendrán que ser monitoreada y analizada de forma continua.

Los análisis y cartografías de sistemas de mercado podrán haber demostrado que las transferencias monetarias son pertinentes y adaptadas al contexto, sin embargo, si un factor cambia y afecta la validez del análisis (ej. perturbación de la cadena de abastecimiento, epidemia), la pertinencia del análisis tendrá que reevaluarse.

El proceso de implementación del proyecto (aspecto operacional)

Más allá de los indicadores de monitoreo de la implementación del proyecto, el sistema de monitoreo integrará aspectos específicos al uso de transferencias monetarias.

Ver HPN, Informe de buenas prácticas (GPR)-11- Programas de Transferencias de efectivo para emergencias, Junio 2011, p. 82 a 90, para informaciones sobre metodología e indicadores específicos para transferencias monetarias, y también el “Cash in emergency toolkit FICR” .²⁷

²⁷ <http://rcmcash.org/>

Se usaran también sistemas de monitoreo para el aspecto “medios de vida”. El Centro de medios de vida²⁸ en el marco del mismo proyecto ERC, está trabajando sobre indicadores de referencia para medios de vida, así como sobre orientaciones para el monitoreo de proyecto de medios de vida. Esas informaciones, parte de la “caja de herramientas para medios de vida” estarán disponibles al final de este año en inglés y a partir de febrero del 2016 en castellano en la página mediosdevida.org.

Ejemplos de indicadores de contribución de las transferencias monetarias a los medios de vida

	Indicadore
Uso de los fondos	<ul style="list-style-type: none"> • % del monto total utilizado para la compra de activos productivos • % del monto total utilizado para la protección de activos existentes • % del monto total utilizado para la creación de nuevas actividades económicas
Capital productivo	<ul style="list-style-type: none"> • Variación del valor de los activos productivos (ej. nombre de animal y su valor) • Aumento del número de tipo de activos productivos (diversificación)
Capital natural	<ul style="list-style-type: none"> • superficie de tierra cultivable que beneficio de medidas de protección en el marco de un proyecto de dinero por trabajo • % del tiempo durante o cuando un pasto de calidad es disponible • % de bosque reforestado
Capital social	<ul style="list-style-type: none"> • % del monto recibido usado para pagar deudas • nivel de endeudamiento del hogar • % del monto recibido que fue compartido con otros miembros de la comunidad
Capital financiero	<ul style="list-style-type: none"> • % de hogares que tienen acceso a grupos de ahorro y crédito • % de incremento de ingreso debido al reforzamiento de los medios de vida • numero de fuentes de ingreso del hogar
Capital humano	<ul style="list-style-type: none"> • Número de hogares con nuevas competencias técnicas • Número de hogares que mejoraron sus capacidades de gestión de actividades económicas

C. PROGRAMAS DE MEDIOS DE VIDA Y PROTECCIÓN SOCIAL

Existen varias definiciones de la protección social, y en el marco de este evento, se resalto el enfoque de derecho: “El acceso a un nivel adecuado de protección social es un derecho fundamental de todos los individuos reconocido por las normas Internacionales del trabajo y por las Naciones Unidas. Además, es considerado un instrumento para la promoción del bienestar humano y el consenso social, que favorece la paz social y es indispensable para lograrla, y por lo tanto para mejorar el crecimiento equitativo, la estabilidad social y el desempeño económico” (OIT).

Prácticamente incluye sectores de:

- Seguro (salud, desempleo, vejez).
- Asistencia social: transferencias previsibles y a largo plazo para que las personas que no tienen suficiente capital físico y/o humano puedan tener un nivel mínimo de ingreso y cubrir sus necesidades básicas.
- Legislación: incluye leyes y políticas nacionales que definen y garantizan todos los subconjuntos de la de la protección social a los residentes de cada país.

²⁸ www.mediosdevida.org

Dentro del continente latinoamericano donde la desigualdad es la más importante en el mundo, existen poco sistemas de protección social, y entonces de mecanismos de solidaridad institucionalizada. El contexto de los últimos 4 años en el corredor seco demostró una vez más que las personas vulnerables no tienen la capacidad de proteger y restablecer sus medios de vida sin apoyo externo.

Tampoco las agencias pueden llevar a cabo programas de reforzamiento de medios de vida (diversificación de fuentes de ingresos y alimentos, resiliencia) si las personas no tienen la capacidad de satisfacer sus necesidades básicas y de proteger sus medios de vida en contextos adversos.

La mayoría de las agencias se involucraron en programas de corto plazo para responder a crisis durante los últimos años, sin poder desarrollar estrategias y programas de más largo plazo. En este contexto, de “crisis crónica” es muy importante **desarrollar en paralela de programas de emergencia, bases para el desarrollo de un sistema de medios de vida sostenible, que implica primero ayudar a las personas a cubrir sus necesidades básicas.** Además, cabe mencionar acá que en todas las sociedades, unas personas nunca tendrán la capacidad de satisfacer sus necesidades básicas, y que siempre dependerán de la solidaridad de su comunidad, de su país.

Ejemplos de programas de protección social en Centroamérica:

Tipo de programas	Retos /Desafíos	País
<ul style="list-style-type: none"> • Bono Seguro • Refacción Escolar • Empleo Comunitario 	<ul style="list-style-type: none"> • Corrupción • Politización • No se puede monitorear alcances • Poca voluntad política para implementación • Falta continuidad • Falta transparencia y recursos 	<ul style="list-style-type: none"> • Guatemala
<ul style="list-style-type: none"> • Servicio salud gratuita • Alimentación escolar hasta 6to grado • Apoyo económico a adultos mayores, en zonas rurales 	<ul style="list-style-type: none"> • Politización • Falta de continuidad. Se inician con una gestión y terminan con el gobierno recién electo 	<ul style="list-style-type: none"> • Salvador

Esos ejemplos ilustran los retos en la región. La mayoría de los gobiernos inscriben programas de protección social en las políticas públicas, son conscientes de su necesidad, pero esos programas tienden a ser politizados, no entran en las prioridades en términos de presupuesto, y terminan siendo muy irregulares y entonces ineficaces. Los Estados no cumplen con sus deberes y las personas más vulnerables no logran cubrir sus necesidades básicas.

En el pasado, varias organizaciones contribuyeron al diseño de programas de protección social (ej. GETCO en Guatemala), que se inscribieron en las políticas públicas pero que no se implementaron (falta de voluntad política, presupuesto).

En este contexto, es necesario que cada agencia considere de qué forma pueden, los actores humanitarios y de desarrollo contribuir al desarrollo y a la implementación de este tipo de programas, para que creen las condiciones mínimas para el desarrollo de programas de medios de vida: ¿Cómo lo podrían integrar en sus proyectos o estrategias?



FOTO: NOAH FRIEDMAN RUDOVSKY

Existen varias opciones, entre ellas:

- **Incidencia** (hacia gobierno, Banco mundial), para evidenciar las necesidades, el enfoque de derecho, asegurar presupuestos, informar sobre iniciativas exitosas en la región, demostrar el impacto de programas de protección social sobre la eficiencia de programas de promoción de medios de vida, y establecer estrategias de incidencia para el derecho a la protección social.
- **Contribución al diseño de programas de protección social:** definición de metodología de selección de hogares y de criterios para proponer estándares neutros y evitar politización.
- **Información sobre diferentes modalidades :** sistemas contributivos y no contributivos.
- **Apoyo social y técnico:** micro seguro, cajas de ahorros con fondos solidarios.
- **Innovar, experimentar, demostrar.**

Existen varias iniciativas en la región: fondo de financiamiento solidario Choluteca, corredor seco hondureño, implementado a través del Programa Especial para la Seguridad Alimentaria (Pesa)²⁹ de la FAO, seguro agrícola con contribución mínima en Haití, Dinero por trabajo para caja de resiliencia comunitario variedad de ejemplos en Bolivia (seguro agrícola estatal), con participación activa de organizaciones rurales en Colombia, Méjico.

En este contexto donde los Estados no cumplen con sus deberes, donde los sistemas contributivos no son accesibles para los más pobres, en contexto de “crisis crónica”, es capital involucrarse en la impulsión de una dinámica de protección social, condición sine qua non para el desarrollo de medios de vida.

²⁹ <http://www.fao.org/in-action/pesa-centroamerica/es/>

5. RECOMENDACIONES

- La selección de las modalidades parece depender mucho de las estrategias de las demás organizaciones y de la voluntad de los donantes. En Guatemala se observa bastante uniformidad en los tipos de intervenciones. lo que puede ser muy interesante y tener aspectos muy positivos, pero también llama la atención sobre el proceso de selección de las modalidades, sobre las estrategias propias y la capacidad de análisis del contexto de cada una de las organizaciones.

El proceso de selección de las modalidades tiene que ser siempre el resultado del análisis del contexto y de la respuesta.

- La modalidad de **dinero por trabajo predomina sobre las demás modalidades** para la implementación de proyecto medios de vida. Sin embargo no se justifica siempre imponer el trabajo como condición, ya que se aplica mucho para trabajos que no son comunitarios sino para beneficio personal (ej. establecer una abonera, barreras vivas o muertas en sus propias parcelas). En este caso sería más conveniente hablar de entrega de dinero condicionado que de dinero por trabajo.

En numerosos contextos, más que todo para creación de trabajo estacional en zona de inseguridad alimentaria crónica, el dinero por trabajo es una modalidad válida, sin embargo en otros, se podrían contemplar otras modalidades, ofreciendo más valor agregado, incluso transferencias sin condiciones o con más amplia variedad de condiciones (ej. mezcla de medidas de protección de medios de vida y capacitación, dentro de un proyecto de más largo plazo con determinados hogares, ofreciendo la posibilidad de una visión a mediano y largo plazo para el hogar).

- **El cálculo de los montos para protección de medios de vida** no suele ser el resultado de un análisis de la situación que considera los umbrales de protección de medios de vida. En la práctica, se suelen considerar solo las necesidades alimenticias, los precios de las “bolsas” de alimentos, aunque el objetivo de la intervención sea la protección de los medios de vida. **En el marco de la definición estrategia a mediano y largo plazo, se recomienda replantear la pertinencia de esta práctica mirando el valor agregado de la sistematización del cálculo de los montos basados en las necesidades reales, objetivos el programa y umbrales de protección de medios de vida.**
- Se recogieron esos últimos años, muchas informaciones de diferentes tipos dentro del marco de análisis de situación y de mercado. **Sería de mucho interés recopilar esas informaciones, identificar brechas y recoger las informaciones que permitirían llegar a establecer líneas de bases de interés para medios de vida.**

Sin embargo, sería pertinente solamente si las líneas de base corresponden realmente a necesidades para proyectos de medios de vida y para preparación a emergencia (Ej. Mercado del café, del grano y de la mano obra).

- **La presencia de crisis recurrentes representa un obstáculo importante para programas de más largo plazo.** Dentro de la definición de estrategias a mediano y largo plazo para medios de vida en zonas afectadas por crisis recurrentes, se están experimentando varios enfoques que se podrían considerar en la región.

La asociación de preparación incluso respuesta a emergencia dentro de un proyecto de más largo plazo³⁰ (ej. enfoque “crisis modifier”) así como la inclusión de componentes de protección social dentro de estrategia de medios de vida podrían ofrecer opciones interesantes.

³⁰ver la Sección III -A para más detalles

- **La coordinación sobre temas “transversales” como resiliencia o transferencias monetarias fue identificado como una necesidad para los actores.** No existe en la región mecanismos de coordinación fuertes sobre esos temas, lo que perjudica los procesos de capitalización, intercambios, aprendizajes, capacitación cuando dichos procesos son claves para mejorar la calidad y el impacto de las intervenciones.
- Acciones para reforzamiento y protección de medios de vida se dedican por su mayoría al reforzamiento de activos existentes (ej. protección de suelo), lo que excluye los hogares más pobres que no poseen activos. Esas actividades se implementan incluso en contexto de emergencia sin considerar siempre otros tipos de medidas para los hogares más vulnerables. Si bien es cierto que **muchos hogares dentro de los más pobres no tienen el capital físico y/o humano para desarrollar sus propias actividades económicas, no deben ser excluido tampoco de forma automática de los programas de medios de vida.**
- **Soportar estrategias de protección social, a través de promoción de actividades relacionadas:**
 - para poder proponer estándares neutros (metodología y criterios de selección de hogares vulnerables, métodos de verificación y actualización de listas).
 - para demostrar el impacto de programas de protección social sobre la eficiencia de programas de promoción de medios de vida, y así establecer estrategias de incidencia para el derecho a la protección social.
 - para contribuir al diseño técnico de programas de protección social.
- **Traducir documentos claves en castellano sobre medios de vida, transferencias monetarias** muchas páginas web de interés así como documentos y estudios (incluso sobre países hispanohablantes.) están en Inglés y entonces no están al alcance de muchos trabajadores en la región.
- Los participantes del taller así como otros actores expresaron sus **necesidades en fortalecimiento de capacidades para transferencias monetarias y medios de vida.** El fortalecimiento de capacidades podría pasar por eventos de aprendizajes, ya que se valoro mucho de parte de los participantes, la complementariedad entre las sesiones teóricas, los estudios de caso y los intercambios de experiencias. Existen experiencias diversas en América Latina sobre esas temáticas, y hay mucho potencial de aprendizaje entre los países y sub-regiones del continente.

6. FUENTES DE INFORMACIÓN DE INTERÉS

• Para informaciones sobre el contexto

– Centroamérica en cifras, Datos de seguridad alimentaria nutricional 2013

<http://www.fao.org/3/a-at771s.pdf>

– MFews

<http://www.fews.net/es/central-america-and- caribbean>

• Documentos de referencia

– Informe de buenas prácticas (GPR)-11- Programas de Transferencias de efectivo para emergencias, Junio 2011, Paul Harvey y Sara Bailey

<http://www.cashlearning.org/downloads/resources/guidelines/GPR%2011%20crc%20ES%20V1%20.pdf>

– La resiliencia de los medios de vida, Edición 2013 FAO

www.fao.org/3/a-i3270s.pdf

– Hacia la resiliencia, M. Turnbull, C. L. SterretA. Hilleboe, 2013

– Normas mínimas para la recuperación económica, 2010, La red SEEP

www.alnap.org/pool/files/mers-spanish.pdf

– Guía rápida para misiones / analizar las instituciones locales y los medios de vida; FAO, Roma 2006

<http://www.fao.org/docrep/009/a0273s/a0273s00.htm#Contents>

– Child Safeguarding in Cash Transfer Programming. A practical tool. Hannah Thompson, Save the Children, 2012

https://www.savethechildren.org.uk/sites/default/files/docs/Child_Safeguarding_in_Cash_Transfer_Programming.pdf

– Hojas orientativas sobre los medios de vida sostenibles DFID

<http://community.eldis.org/.59c21877/SP-GS2.pdf>

– Labour Market analysis in humanitarian contexts. A practitioner's guide (IRC, Save the Children, Mercy Corps), 2015

– Labor and Market Assessment Guidance and Tip Sheet, Mercy Corps June 2015

<https://www.mercycorps.org/research-resources/labor-and-market-assessment-guidance-and-tip-sheets>

• Paginas web de referencia

– www.mediosdevida.org

– www.emma-toolkit.org/get/obtener-el-manual/

– <http://www.cashlearning.org/espanol/inicio> (documentos de referencia y cursos online)

– <https://ifrc.csod.com/client/ifrc/default.aspx> (plataforma para cursos online)

– www.sraf-guidelines.org

– <http://practicalaction.org/consulting-pmsd-training> (participatory market systems development training)

– <http://rcmcash.org/>

– <http://www.livestock-emergency.net/es/>

En la región de América Latina y del Caribe (LAC) se han implementado varios programas que utilizan las transferencias monetarias, por lo general, condicionada. En contextos humanitarios se están usando cada vez más transferencias monetarias, sobre todo en el ámbito de la seguridad alimentaria y en la construcción de bienes comunitarios/obras públicas.

La aceptación de esta modalidad como un instrumento efectivo multisectorial, para respuesta humanitaria y para romper el ciclo de la pobreza, se está incrementando, así como su uso para programas de medios de vida.

Este documento busca proporcionar informaciones sobre programas de transferencias monetarias para medios de vida, para personal de agencias humanitarias, de desarrollo y gubernamentales, que tienen:

- un buen conocimiento del tema de medios de vida, pero con experiencia limitada en transferencia monetarias,
- experiencia en transferencias monetarias pero con conocimientos limitados en el sector de medios de vida.

Este documento no es una guía de implementación, se limita a transcribir aprendizajes en la región, a hacer referencias a ejemplos prácticos, y resaltar especificidades de programas de transferencias monetarias para medios de vida. Hace también referencia a varios documentos claves sobre transferencias monetarias y medios de vida.

Esta publicación fue comisionada por The Cash Learning Partnership y ha sido posible gracias al generoso apoyo del departamento de Ayuda Humanitaria y Protección Civil de la Unión Europea (ECHO)



Humanitarian Aid
and Civil Protection